



**ISTITUTO ZOOPROFILATTICO SPERIMENTALE  
DELLA LOMBARDIA E DELL'EMILIA ROMAGNA**  
**“BRUNO UBERTINI”**  
(ENTE SANITARIO DI DIRITTO PUBBLICO)

Sede Legale: Via Bianchi, 9 – 25124 Brescia  
Tel 03022901 – Fax 0302425251 – Email [info@izsler.it](mailto:info@izsler.it)  
C.F. - P.IVA 00284840170  
N. REA CCIAA di Brescia 88834

## **SUNTO DELLE MISURE INTRAPRESE PER EMERGENZA CORONAVIRUS**

Si riportano di seguito, oltre ad un sunto delle raccomandazioni del Ministero della Salute e Regioni, le principali disposizioni emanate dalla Direzione dell'IZSLER.

### **Allegato 4 dell'ordine di servizio prot. 5528 del 9.3.2020**

- lavarsi spesso le mani con acqua e sapone o con soluzioni a base di alcol per eliminare il virus dalle tue mani
- mantenere una certa distanza – almeno 1 metro – dalle altre persone, in particolare quando tossiscono o starnutiscono o se hanno la febbre, perché il virus è contenuto nelle goccioline di saliva e può essere trasmesso col respiro a distanza ravvicinata;
- evitare di toccarsi occhi, naso e bocca, perché le mani possono toccare superfici contaminate dal virus e potresti trasmettere il virus dalle superfici al tuo corpo;
- Normalmente le malattie respiratorie non si tramettono con gli alimenti, che comunque devono essere manipolati rispettando le buone pratiche igieniche ed evitando il contatto fra alimenti crudi e cotti.

L'ente ha disposto più comunicazioni al personale sull'emergenza coronavirus in cui si è disposto quanto segue:

### **PRESENZA PERSONALE**

- riduzione del personale a quello strettamente necessario gestendo le assenze con gli istituti dei congedi e ferie;
- astensione dalla presenza in istituto per il personale non strutturato e impegnato in attività di ricerca;
- attivazione dello smart working, ove possibile.

### **COMPORTAMENTI**

Al verificarsi dei seguenti casi:

- chiunque presenti sintomi riferibili a coronavirus o sintomi influenzali
- nelle strutture ove sia accertata la presenza di un addetto che presenti sintomi da Coronavirus o presenti sintomi influenzali,
- chiunque sappia o abbia il sospetto di avere avuto un contatto con persona/e affette da coronavirus, attenersi alle seguenti disposizioni:

### **ALLEGATO 2 dell'ordine di servizio prot. 5528 del 9.3.2020**

Regole generali in caso di protezione e di contatto con caso di COVID-19:

1. Tutti i lavoratori in caso di sintomatologia (come febbre, tosse e/o difficoltà respiratorie) evitino di recarsi al lavoro;
2. Nel caso di sintomatologia durante il turno di lavoro il lavoratore deve tornare a casa, avvisando il dirigente e il proprio medico di famiglia;
3. il lavoratore asintomatico che riferisce di essere stato nei 14 giorni precedenti a contatto stretto con un caso di COVID-19 deve essere sospeso dall'attività lavorativa e sarà ATS a contattare il lavoratore per decidere le modalità di isolamento e controllo;
4. Nel caso di contatto "non stretto" (p.e. contatto con persona che ha avuto contatto "stretto" con la persona affetta da COVID-19) non è previsto isolamento del lavoratori; il lavoratore attuerà tutte le misure di precauzione previste dalle normative in vigore in autotutela e comunicherà immediatamente eventuali alterazioni del proprio stato di salute.

E' importante ai fini della salvaguardia della salute dei colleghi che i dipendenti che hanno avuto contatto stretto con un caso accertato di COVID-19 ne diano comunicazione al proprio dirigente responsabile, al Datore di Lavoro e al Medico Competente, nonché al proprio medico di famiglia.

Al domicilio, per garantire un effettivo isolamento, si applicano le indicazioni dell'ATS - AUSL competenti territorialmente

## LIMITAZIONI /CHIUSURE

- **gli autisti esterni devono rimanere a distanza ed essere dotati di mascherina e guanti**
- divieto di effettuare spostamenti non necessari
- sospensione di tutti i corsi di formazione
- sospensione attività ditte esterne (se non indispensabili)
- sospensione visite e riunioni con esterni
- **divieto di ingresso negli uffici per fornitori esterni**
- chiusura della portineria di via Cremona;
- chiusura biblioteca e uffici formazione;
- **da 16.3 divieto di utilizzare i distributori di caffè e bevande**

## MENSA E SALE RISTORO

- effettuazione di turnazione servizi mensa con orari più flessibili e lunghi, con divieto di fare code o mettersi al tavolo senza distanze di sicurezza;
- contingentamento dell'accesso alle sale ristoro con preventiva aerazione delle stesse; pulizia e disinfezione delle superfici con prodotto disinfettante dopo ogni utilizzo;
- disponibilità soluzione disinfettante sui tavoli;

## NORME IGIENICHE

- distribuzione di soluzioni disinfettanti anche autoprodotte in Istituto
- necessità di pulizia frequente dei banchi/tavoli di lavoro nonché superfici schermi, tastiere e mouse
- **utilizzo di DPI quali mascherina e guanti anche negli uffici (in appendice informativa in merito all'uso di guanti e mascherine)**
- utilizzo di servizi igienici dedicati per esterni
- rafforzamento dell'attenzione alla pulizia di oggetti e suppellettili toccati più frequentemente (maniglie, telefoni, interruttori etc) con soluzioni alcoliche;

## ACCETTAZIONI

Per quanto riguarda l'accettazione da esterno:




- privilegiare separazione anche realizzando distanziatori / separatori verso il pubblico
- **utilizzare mascherina e guanti**
- lavarsi spesso le mani e disinfettarle

## MISURAZIONE TEMPERATURA

Il personale dipendente è invitato a misurare la temperatura prima di entrare in IZSLER, in modo da verificare presenza di stato febbrile; nel caso la temperatura superi 37.5 °C si rimanda alle istruzioni impartite con nota prot. 5528 del 9.3.2020; Per gli utenti che arrivano in accettazione, si rimanda a quanto stabilito dalle note precedenti e cioè che il personale esterno deve fermarsi nel locale accettazione ponendosi a distanza rispetto al bancone, depositare il materiale e i documenti che verranno presi in carico dall'operatore utilizzando mascherina e guanti; nelle accettazioni dovrebbero essere già sistemati gli spazi in modo da non consentire di avvicinarsi a distanze inferiori a 2 m.

Per i fornitori e le ditte esterne, per le quali è fatta possibilità di ingresso solo in caso di estrema urgenza, è necessaria da parte loro l'adozione della mascherina chirurgica o del facciale filtrante senza valvola e dei guanti nonché delle distanze di sicurezza.

E' disponibile presso la portineria di Brescia un misuratore di temperatura per la rilevazione della temperatura del personale addetto al laboratorio COVID e ai fornitori esterni. A breve saranno disponibili misuratori di temperatura anche nelle sedi territoriali sprovviste.

<b>FACCIALI FILTRANTI</b>	
	<p><b>FFP2 - FFP3 (con valvola di esalazione)</b></p> <p>Da utilizzare per attività in cui la persona deve essere protetta nei confronti del virus ma tenendo presente che dalla valvola escono le esalazioni che quindi può determinare, in modo potenziale, la diffusione del virus se la persona che la indossa è potenzialmente infetto. <i>(si tenga presente che la valvola ha comunque un piattello di protezione che ferma le goccioline)</i>. La valvola può essere resa non operativa.</p>
	<p><b>FFP2 – FFP3 (senza valvola)</b></p> <p>Da utilizzare per attività in cui la persona deve essere protetta nei confronti del virus ma con nessun rischio di diffusione del virus se la persona che la indossa è potenzialmente infetto.</p> <p><b>Molto più difficili da reperire sul mercato in quanto non diffuse oppure presenti solo la tipologia FFP1</b></p>
<b>MASCHERINE</b>	
	<p>Da utilizzare per attività in cui la persona che la indossa deve essere protetta in quanto potenzialmente infetta da COVID-19 e quindi l'aerosol prodotto nella respirazione deve essere fermato nella emissione del respiro. <b>Con nota del 3.3.2020 Regione Lombardia afferma che nel caso di non presenza di aerosol possono essere usate anche come protezione del lavoratore.</b></p>

Si precisa che il Ministero della salute evidenzia che *“l’Organizzazione Mondiale della Sanità raccomanda di indossare una mascherina solo se sospetti di aver contratto il nuovo Coronavirus e presenti sintomi quali tosse o starnuti o se ti prendi cura di una persona con sospetta infezione da nuovo Coronavirus”*. **Oggi in Regione Lombardia secondo l’ordinanza n. 528 del 11 aprile 2020 è obbligatorio l’uso della mascherina all’esterno della propria abitazione (e quindi nel tragitto casa – lavoro).**

L’uso della mascherina aiuta a limitare la diffusione del virus ma deve essere adottata in aggiunta ad altre misure di igiene respiratoria e delle mani che tassativamente devono essere rispettate. Infatti, è possibile che **l’uso delle mascherine possa addirittura aumentare il rischio di infezione a causa di un falso senso di sicurezza e di un maggiore contatto tra mani, bocca e occhi. L’uso della mascherina deve prevedere la pulizia e disinfezione delle mani ogni volta che la si toglie e indossa.**

Si veda al link seguente la modalità corretta di utilizzo di una mascherina.  
[http://www.salute.gov.it/portale/news/p3\\_2\\_1\\_1\\_1.jsp?lingua=italiano&menu=notizie&p=dalministero&id=4099](http://www.salute.gov.it/portale/news/p3_2_1_1_1.jsp?lingua=italiano&menu=notizie&p=dalministero&id=4099).

## Come devo mettere e togliere la mascherina?

- prima di indossare la mascherina, lavati le mani con acqua e sapone o con una soluzione alcolica
- copri bocca e naso con la mascherina assicurandoti che aderisca bene al volto
- evita di toccare la mascherina mentre la indossi, se la tocchi, lavati le mani
- quando diventa umida, sostituiscila con una nuova e non riutilizzarla; infatti sono maschere mono-uso
- toglila la mascherina prendendola dall'elastico e non toccare la parte anteriore della mascherina; gettala immediatamente in un sacchetto chiuso e lavati le mani.

## COME TOGLIERE CORRETTAMENTE I GUANTI MONOUSO

Lo scopo di questa tecnica semplicissima è quello di **non toccare mai la pelle con la parte esterna del guanto**, potenzialmente infetta.

- Pizzica il guanto all'altezza del polso, con il pollice e l'indice della mano opposta.
- Solleva il guanto e sfilalo facendo in modo che si rovesci su se stesso.
- Con la mano ora senza il guanto, infila il dito sotto il bordo del guanto della mano opposta.
- Solleva il guanto e sfilalo facendo in modo che si rovesci su se stesso.

Rev. 14 aprile 2020

# NUOVO CORONAVIRUS

## Dieci comportamenti da seguire

- 1** Lavati spesso le mani con acqua e sapone o con gel a base alcolica
- 2** Evita il contatto ravvicinato con persone che soffrono di infezioni respiratorie acute
- 3** Non toccarti occhi, naso e bocca con le mani
- 4** Copri bocca e naso con fazzoletti monouso quando starnutisci o tossisci. Se non hai un fazzoletto usa la piega del gomito
- 5** Non prendere farmaci antivirali né antibiotici senza la prescrizione del medico
- 6** Pulisci le superfici con disinfettanti a base di cloro o alcol
- 7** Usa la mascherina solo se sospetti di essere malato o se assisti persone malate
- 8** I prodotti MADE IN CHINA e i pacchi ricevuti dalla Cina non sono pericolosi
- 9** Gli animali da compagnia non diffondono il nuovo coronavirus
- 10** In caso di dubbi non recarti al pronto soccorso, chiama il tuo medico di famiglia e segui le sue indicazioni

Ultimo aggiornamento 24 FEBBRAIO 2020



*Ministero della Salute*



[www.salute.gov.it](http://www.salute.gov.it)

Hanno aderito: Conferenza Permanente per i rapporti tra lo Stato, le Regioni e le Province Autonome di Trento e Bolzano, Fimmg, FNOMCeO, Amcli, Anipio, Anmda, Assofarm, Card, Fadoi, FederFarma, Fnopi, Fnopo, Federazione Nazionale Ordini Tsrn Pstrp, Fnovi, Fofi, Simg, Sifo, Sim, Simit, Simpios, SIPMeL, Siti

LAVATI SPESSO LE MANI CON  
ACQUA E SAPONE O USA UN  
GEL A BASE ALCOLICA



EVITA CONTATTI RAVVICINATI  
MANTENENDO LA DISTANZA  
DI ALMENO UN METRO



NON TOCCARTI  
OCCHI, NASO E  
BOCCA CON LE MANI



EVITA LUOGHI  
AFFOLLATI



ALCUNE SEMPLICI  
RACCOMANDAZIONI  
PER CONTENERE  
IL CONTAGIO DA  
**CORONAVIRUS**

EVITA LE STRETTE DI  
MANO E GLI ABBRACCI  
FINO A QUANDO QUESTA  
EMERGENZA SARÀ FINITA



COPRI BOCCA E NASO CON  
FAZZOLETTI MONOUSO  
QUANDO STARNUTISCI O  
TOSSISCI. ALTRIMENTI USA  
LA PIEGA DEL GOMITO



SE HAI SINTOMI SIMILI ALL'INFLUENZA RESTA A CASA,  
NON RECARTI AL PRONTO SOCCORSO O PRESSO GLI  
STUDI MEDICI, MA CONTATTA IL MEDICO DI MEDICINA  
GENERALE, I PEDIATRI DI LIBERA SCELTA,  
LA GUARDIA MEDICA O I NUMERI REGIONALI



[SALUTE.GOV.IT/NUOVOCORONAVIRUS](https://salute.gov.it/nuovocoronavirus)



Ministero della Salute

# NUOVO CORONAVIRUS: IL VADEMECUM

## COSA FARE IN CASO DI DUBBI

### 1. Quali sono i sintomi a cui devo fare attenzione?

Febbre e sintomi simil-influenzali come tosse, mal di gola, respiro corto, dolore ai muscoli, stanchezza sono segnali di una possibile infezione da nuovo coronavirus.

### 2. Ho febbre e/o sintomi influenzali, cosa devo fare?

Resta in casa e chiama il medico di famiglia, il pediatra o la guardia medica.

### 3. Dopo quanto tempo devo chiamare il medico?

Subito. Se ritieni di essere contagiato, chiama appena avverti i sintomi di infezione respiratoria, spiegando i sintomi e i contatti a rischio.

### 4. Non riesco a contattare il mio medico di famiglia, cosa devo fare?

Chiama uno dei numeri di emergenza indicati sul sito [www.salute.gov.it/nuovocoronavirus](http://www.salute.gov.it/nuovocoronavirus)

### 5. Posso andare direttamente al pronto soccorso o dal mio medico di famiglia?

No. Se accedi al pronto soccorso o vai in un ambulatorio senza prima averlo concordato con il medico potresti contagiare altre persone.

### 6. Come posso proteggere i miei familiari?

Segui sempre i comportamenti di igiene personale (lavati regolarmente le mani con acqua e sapone o usa un gel a base alcolica) e mantieni pulito l'ambiente. Se pensi di essere infetto indossa una mascherina chirurgica, resta a distanza dai tuoi familiari e disinfetta spesso gli oggetti di uso comune.

### 7. Dove posso fare il test?

I test vengono eseguiti unicamente in laboratori del Servizio Sanitario Nazionale selezionati. Se il tuo medico ritiene che sia necessario un test ti fornirà indicazioni su come procedere.

### 8. Dove trovo altre informazioni attendibili?

Segui solo le indicazioni specifiche e aggiornate dei siti web ufficiali, delle autorità locali e della Protezione Civile.

9 marzo 2020



[salute.gov.it/nuovocoronavirus](http://salute.gov.it/nuovocoronavirus)

## Come lavarsi le mani con acqua e sapone?

**LAVA LE MANI CON ACQUA E SAPONE, SOLTANTO SE VISIBILMENTE SPORCHE! ALTRIMENTI, SCEGLI LA SOLUZIONE ALCOLICA!**



Durata dell'intera procedura: **40-60 secondi**



Bagna le mani con l'acqua



applica una quantità di sapone sufficiente per coprire tutta la superficie delle mani



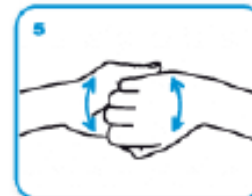
friziona le mani palmo contro palmo



il palmo destro sopra il dorso sinistro intrecciando le dita tra loro e viceversa



palmo contro palmo intrecciando le dita tra loro



dorso delle dita contro il palmo opposto tenendo le dita strette tra loro



frizione rotazionale del pollice sinistro stretto nel palmo destro e viceversa



frizione rotazionale, in avanti ed indietro con le dita della mano destra strette tra loro nel palmo sinistro e viceversa



Risciacqua le mani con l'acqua



asciuga accuratamente con una salvietta monouso



usa la salvietta per chiudere il rubinetto



...una volta asciutte, le tue mani sono sicure.